

3.3. Zhoubné novotvary (ZN)

Incidence zhoubných nádorů, tj. počet nových onemocnění v daném roce na 100 000 obyvatel je na regionální (okresní) úrovni hodnocena od roku 1980, na krajské a celostátní úrovni od roku 1995. Prezentovaná data jsou získána dle údaje, kdy byla stanovena diagnóza a dle místa trvalého bydliště (Národní onkologický registr). Data zahrnují osoby s českou státní příslušností, ale i cizince s trvalým nebo dlouhodobým pobytem.

Dg.: C 44 = jiný zhoubný nádor kůže

Od počátku sledovaného období **dochází v populaci k trvalému růstu počtu onemocnění zhoubnými nádory.**

Situace v ČR:

V ČR v období sledovaných let 1995 – 2004 narůstal počet onemocnění zhoubnými novotvary (ZN).

Meziroční nárůst onemocnění ZN se mezi lety 2002-2004 pohyboval v ČR průměrně okolo 20 nových případů za rok (v přepočtu na 100 tis. obyvatel) V absolutních číslech to představuje hodnotu 2 004 nových onemocnění ZN (oproti roku 2003). Ve sledovaném roce 2004 byl celkový počet nově diagnostikovaných onemocnění ZN v ČR 68 641 případů.

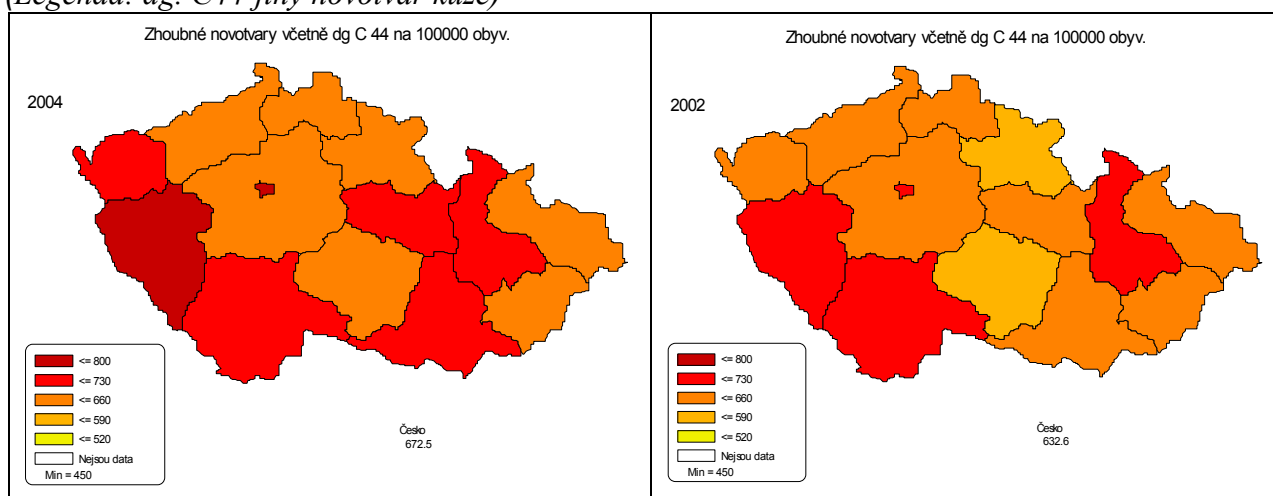
Počet nových onemocnění ZN je u mužů trvale vyšší než u žen. V roce 2004 činil rozdíl mezi pohlavími 13%, tj. 81,7 případů na 100 tisíc obyvatel.

Situace v Pardubickém kraji:

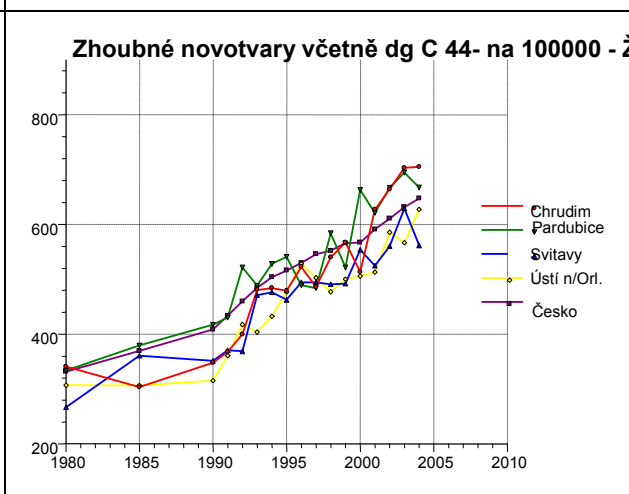
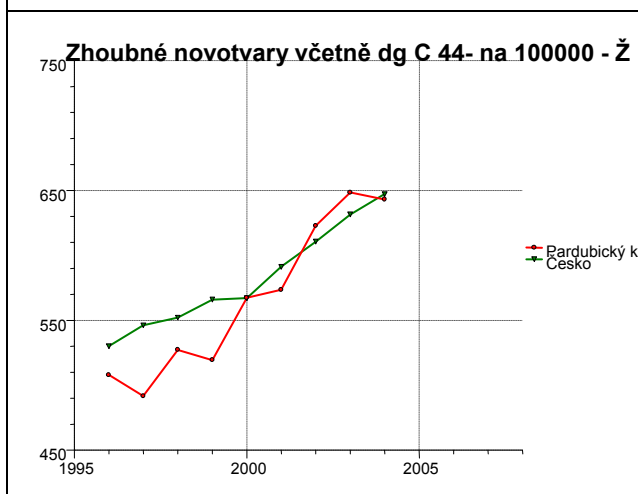
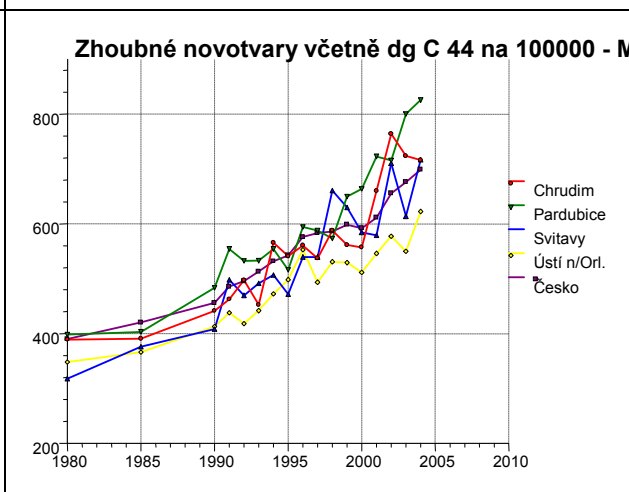
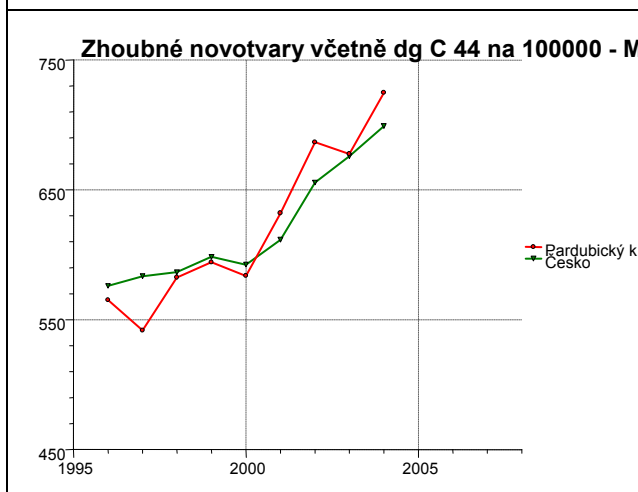
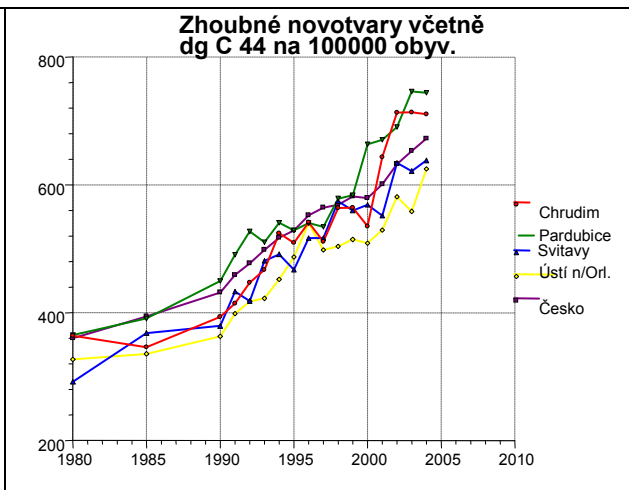
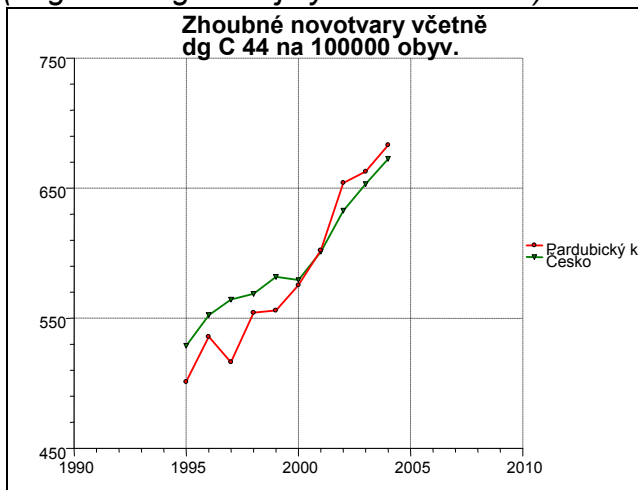
Počet nových onemocnění ZN roste v Pardubickém kraji podobně jako v průměru ČR. Trendy v ČR a Pk jsou si svým rostoucím charakterem velmi podobné, přičemž situace v Pk je mírně nad průměrem ČR. Zejména u mužů v roce 2004 a u žen v předchozím sledovaném období.

U žen zaznamenáváme naopak menší počet nových onemocnění ZN v roce 2004 než v roce předchozím (o 1%), což je poprvé od roku 1999.

(Legenda: dg. C44-jiný novotvar kůže)



(Legenda: dg. C44-jiný novotvar kůže)



Podrobnější rozbor situace v rámci Pk:

Ve všech regionech Pardubického kraje je trend onemocnění ZN prudce rostoucí. Z hlediska jednotlivých regionů Pardubického kraje je celková incidence nových onemocnění zhoubnými nádory vyšší na Pardubicku a Chrudimsku, kde jsou od roku 2000 trvale přesahovány průměrné hodnoty České republiky. Na Pardubicku v roce 2004 o 11%, na Chrudimsku o 6%. Z hlediska pohlaví se průměrným hodnotám vymykají v posledním sledovaném roce (2004) zejména muži na Pardubicku. V roce 2004 bylo na Pardubicku celkem 825,8 případů nově hlášených onemocnění u mužů na 100 tisíc obyvatel.

Naopak nejpříznivější hodnoty vykazuje Ústeckoorlicko, především u mužů. Konkrétní stav je popsán v tabulce viz. níže.

Počet nově diagnostikovaných onemocnění u mužů a žen v regionech Pardubického kraje v roce 2003 a 2004 v přepočtu na 100 tisíc obyvatel:

období	pohlaví	Chrudimsko	Pardubicko	Svitavsko	Ústecko-orlicko	Česko
2003	muži	724	800,3	613,7	550,1	676
	ženy	703,4	694,8	629,3	566,7	631,5
2004	muži	716,2	825,8	716,8	622,4	699,1
	ženy	705,2	667,6	562	627,2	647,2

3.3.1. Hlášená nová onemocnění zhoubnými nádory dle diagnóz

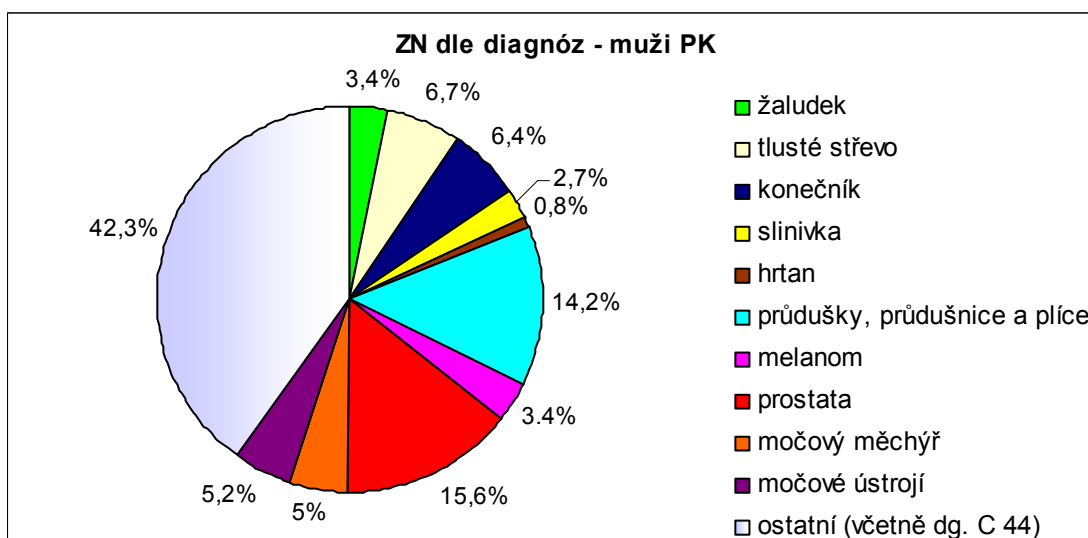
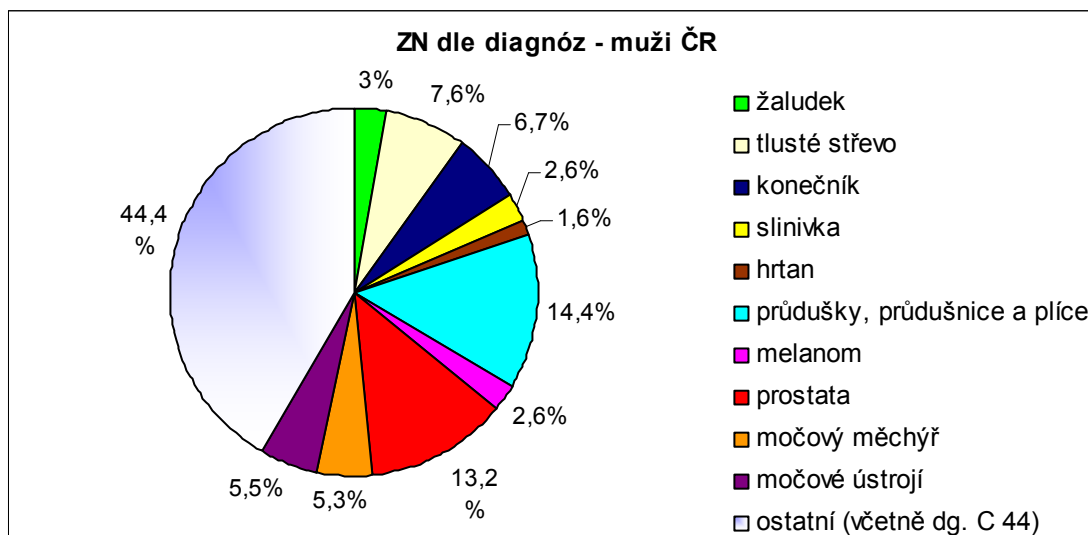
Registr zhoubných novotvarů monitoruje situaci u těchto diagnóz:

ZN žaludku; **tlustého střeva**; **rektosigmoideálního spojení (esovitě kličky tlustého střeva)**, **rekta (konečníku)**, **řiti a řitního kanálu**; žlučníku, jiných a neurčených částí žlučových cest; **slinivky břišní**; hrtanu; **průdušnice, průdušky a plíce**; **zhoubného melanomu kůže**; jiný ZN kůže; **prsu**; hrdla děložního; **těla děložního**; vaječníku; jiných a blíže neurčených ženských pohlavních orgánů; **prostaty**; **ledviny**; **ledvinné pánvičky**, **močovodu**, **jiných a neurčených močových orgánů**; **močového měchýře**.

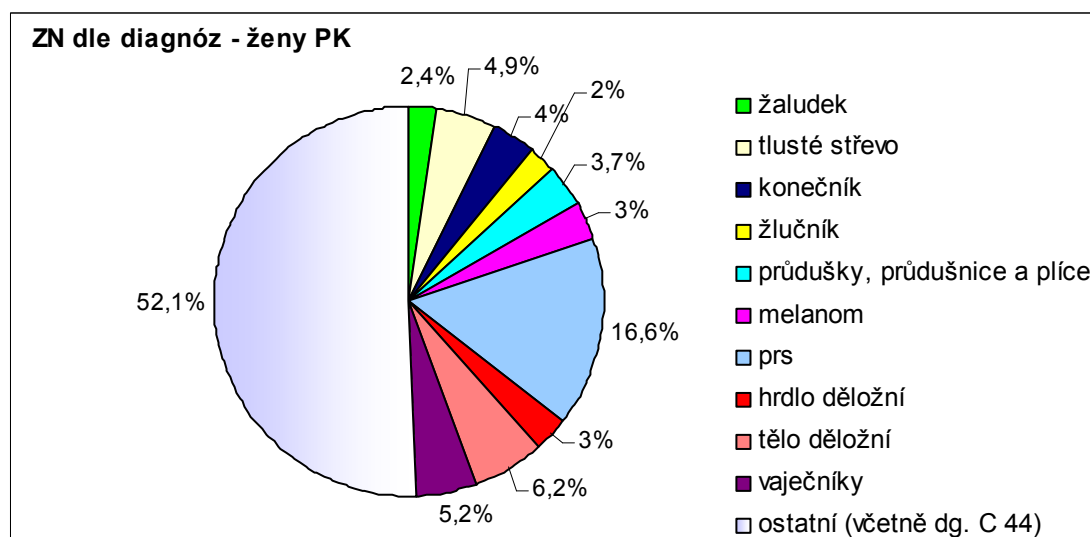
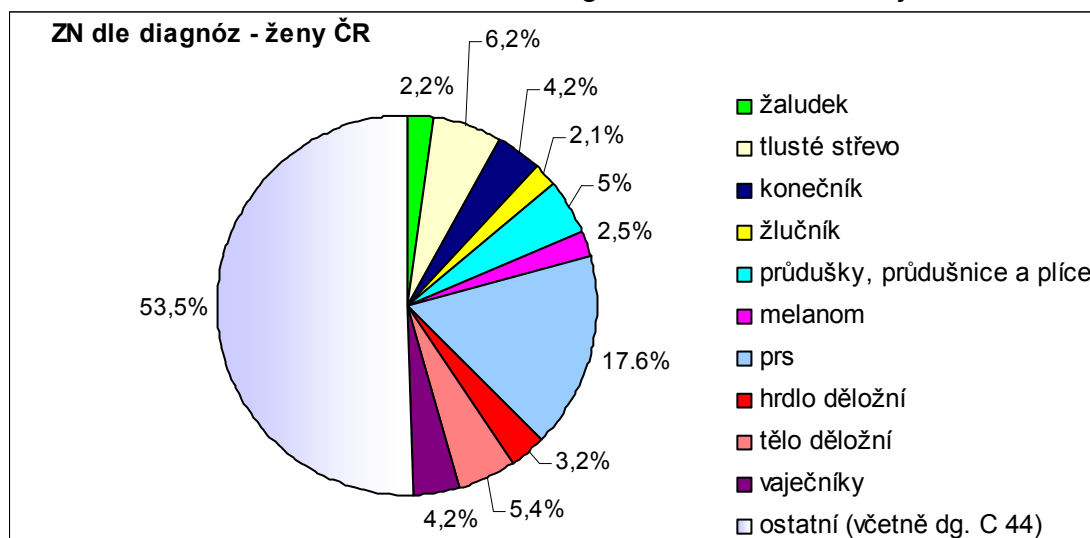
Tučně vyznačené diagnózy jsou dále podrobněji rozpracovány. Kritériem výběru byla epidemiologická závažnost onemocnění, četnost onemocnění v populaci a vyšší nemocnost v Pardubickém kraji v porovnání s průměrem ČR.

Podíl jednotlivých diagnóz ZN na celkovém množství hlášených nových onemocnění ZN v roce 2004

MUŽI – srovnání s ČR a region Pardubického kraje



ŽENY – srovnání s ČR a region Pardubického kraje



Nejčastěji diagnostikovaným nádorem u mužů i žen je zhoubný nádor kůže (dg C44), který má vysokou dynamiku růstu, ale nízkou letalitu a je zařazen do skupiny „ostatní ZN“.

Velmi zhoubný kožní nádor– melanom je klasifikován a sledován odděleně - pod dg C43.

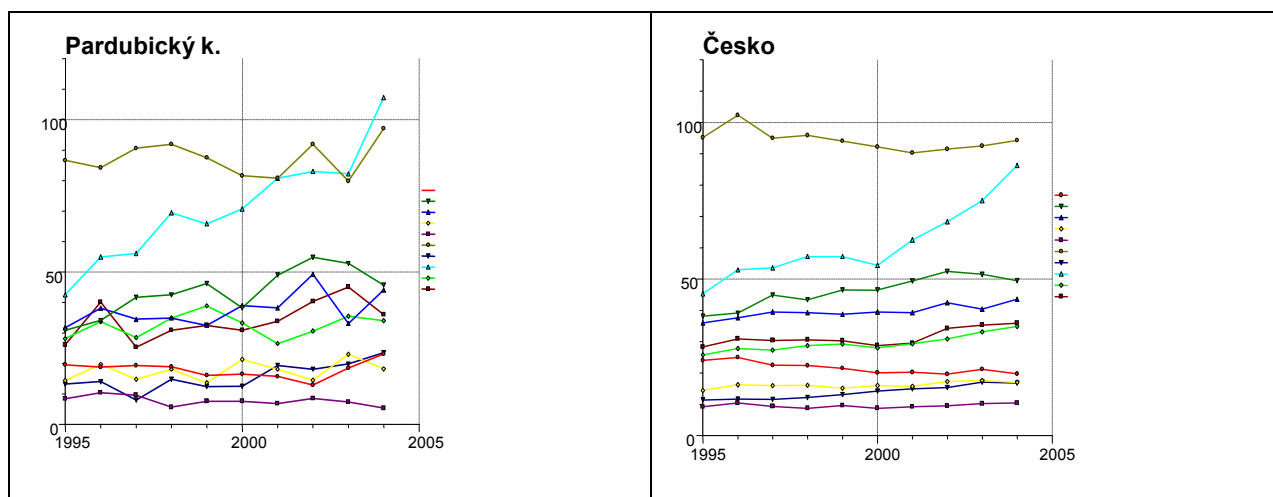
Rok 2004/ přepočet na 100 tis.	MUŽI	ŽENY
Celkem hlášených ZN s dg. C 44	724,8	643,1
Celkem hlášených ZN bez dg. C 44	576,4	510,5
Rozdíl hodnot	148,4	132,6

Dalšími, z nejčastěji se objevujících novotvarů u mužů, jsou ZN dolních cest dýchacích, ZN prostaty, ZN tlustého střeva a konečníku.

U žen to jsou nádorová onemocnění prsu, tlustého střeva a těla děložního.

Zastoupení jednotlivých diagnóz si je velmi podobné jak v Pardubickém kraji, tak v rámci celorepublikového souboru.

Hlášená nová onemocnění zhoubnými nádory u mužů v přepočtu na 100 tisíc



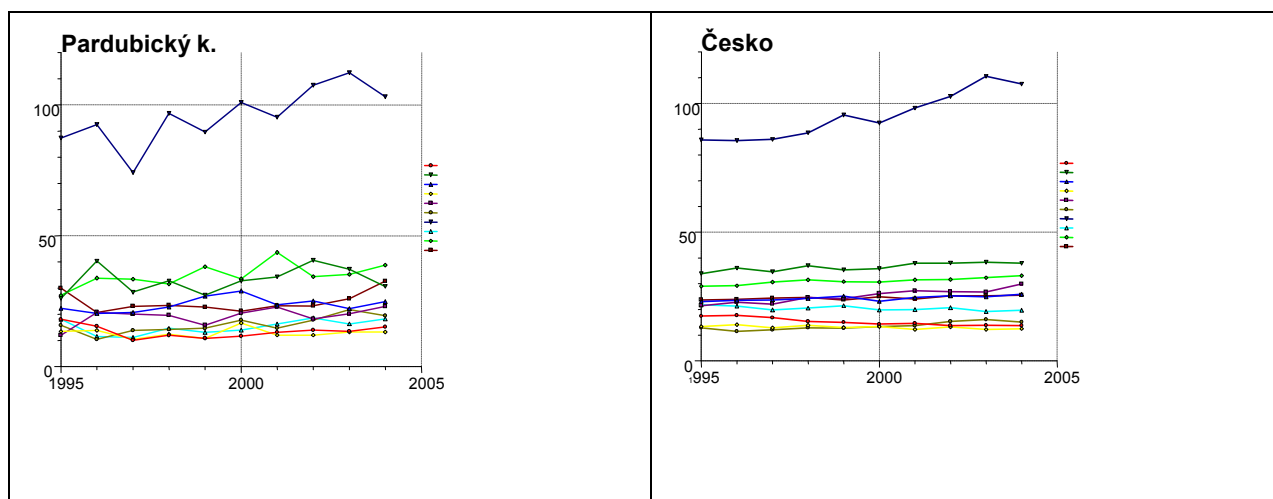
Legenda –muži:

- zhubný novotvar žaludku
- zhubný novotvar tlustého střeva
- zhubný novotvar kolorekta a řiti
- zhubný novotvar pankreatu
- zhubný novotvar hrtanu
- zhubný novotvar průdušnice, průdušek a plic
- zhubný melanom kůže
- zhubný novotvar prostaty
- zhubný novotvar močového měchýře
- zhubný novotvar ledviny, ledvinné pánvičky, močovodu a jiných močových orgánů

V Pardubickém kraji je oproti ČR trvale více hlášených nových onemocnění ZN prostaty. **V Pardubickém kraji bylo v roce 2004 diagnostikováno o 24% více nádorů prostaty než jaký byl průměrný počet nově hlášených nádorů prostaty v ČR ve stejném roce. Strměji stoupající křivku trendu má v Pk na rozdíl od ČR také melanom u mužů.**

V Pk je na rozdíl od ČR příznivější trend v hlášení nových onemocnění ZN hrtanu a ZN močového měchýře. Trendy těchto diagnóz se od roku 2000 jeví jako mírně sestupné. U ostatních sledovaných diagnóz jsou trendy nepříznivé a vykazují rostoucí charakter.

Hlášená nová onemocnění zhoubnými nádory u žen v přepočtu na 100 tisíc



Legenda –ženy:

- zhubný novotvar žaludku
- zhubný novotvar tlustého střeva
- zhubný novotvar kolorekta a řiti
- zhubný novotvar žlučníku a žlučových cest
- zhubný novotvar hrtanu
- zhubný novotvar průdušnice, průdušek a plic
- zhubný novotvar prsu
- zhubný novotvar hrdla děložního
- zhubný novotvar těla děložního
- zhubný novotvar vaječníku nebo jiných a neurčených ženských pohlavních orgánů

V Pardubickém kraji stejně jako v ČR je nejčastěji diagnostikovaným nádorem u žen karcinom prsu. Podíl tohoto ZN tvoří 16,6% všech onemocnění zhoubnými nádory u žen v Pk (v ČR 17,6%).

V Pardubickém kraji se oproti situaci v ČR jeví od roku 2000 odlišně trend vývoje onemocnění ZN hrdla děložního a ZN žaludku. Obě tato onemocnění vykazují v Pk spíše rostoucí trend, zatímco v ČR mírně klesá.

Naopak příznivě se v Pk jeví u žen charakter trendu ZN kolorekta, rekta a řitního kanálu.

Trend vývoje nově hlášených onemocnění ZN v období 2000-2004:

Zhoubné novotvary	MUŽI		ŽENY	
	Pardubický kraj	ČR	Pardubický kraj	ČR
ZN prostaty	↑ výrazně	↑ výrazně	-	-
ZN průdušek, plic	↗	↗	↗	mírně↗
Melanom kůže	↗	↗	↗	↗
ZN hrdla děložního	x	x	↗	mírně↘
ZN těla děložního	x	x	→	mírně↗
ZN ledvin,pánvičky	↗	↗	x	x
ZN prsu	x	x	↑ výrazně	↑ výrazně
ZN žaludku	↗	mírně↘	↗	mírně↘
ZN vaječníku	x	x	↗	mírně↗
ZN kolorekta, řiti	↗	↗	↘	mírně↗
ZN moč. měchýře	↘	↗	x	x
ZN hrtanu	mírně↘	mírně↗	x	x
ZN tlustého střeva	↗	↗	↗	↗
ZN pankreasu	mírně↗	mírně↗	x	x
ZN žlučníku a žl. cest	x	x	→	→

Legenda: „x“: ukazatel nebyl podrobněji sledován